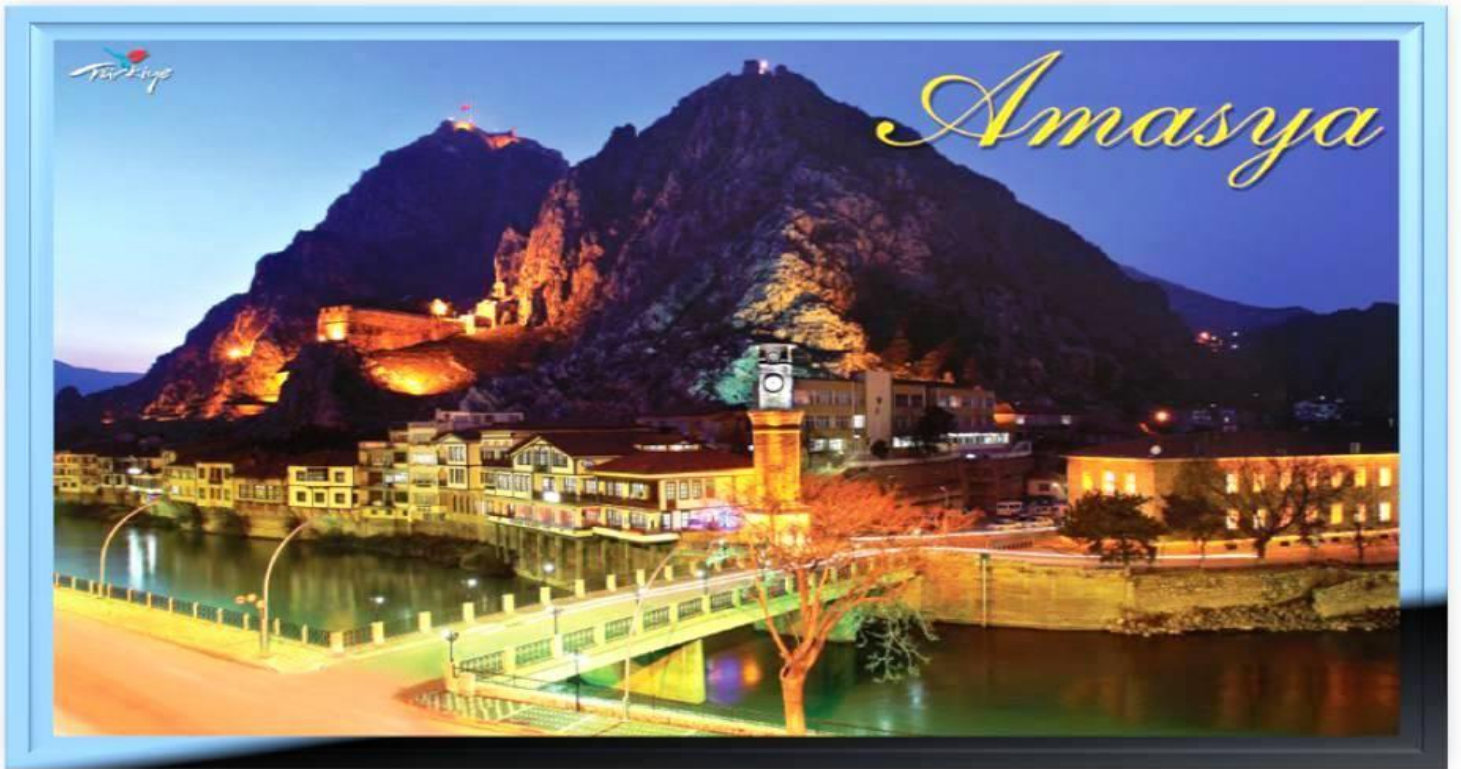


2015 Amasya

2015 – 2019 STRATEJİK PLANI



İLDUŞ HATUN MESLEKİ ve TEKNİK
ANADOLU LİSESİ

2015 Amasya

İÇİNDEKİLER

İÇİNDEKİLER.....	2
SUNUŞ.....	7
ŞEKİLLERİN DİZİNİ.....	8
TABLolarIN DİZİNİ.....	8
BÖLÜM I.....	10
1. STRATEJİK PLAN HAZIRLIK SÜRECİ	10
1. 1. Stratejik Plan Okul Ekibi	10
1. 2. Okul Gelişim Yönetim Ekibi	10
1. 3. Okul Stratejik Plan Ekibi Üyeleri İletişim Ve Bilgi Formu.....	12
II. BÖLÜM	14
2. DURUM ANALİZİ	14
2. 1. Tarihi Gelişim	14
2. 2. Yasal Yükümlülükler Ve Mevzuat Analizi	17
2. 3. Paydaş Analizi	22
2. 3. 1. Paydaş Analizi.....	22
2. 3. 2. Paydaş Listesi	23
2. 4. Müşteri/Hizmet Matrisi	23
2. 5. Kurum İçi Ve Dışı Analiz	24
2. 5. 1. Kurum İçi Analiz	24
2. 5. 1. 1.Kurum Yöneticileri.....	24
2. 5. 1. 2.Okul Yönetici ve Öğretmen Sayısı.....	24
2. 5. 1. 3.Genelidare ve Yardımcı Hizmetler Sınıfı Sayısı.....	24
2. 5. 1. 4.Okul Öğrenci Sayıları	25
2. 5. 1. 5.Öğretmen Başına Düşen Öğrenci Sayısı 2013-2014.....	25
2. 5. 1. 6.Eğitim Amaçlı Materyal Kullanım Verileri	25
2. 5. 1. 7.Fiziki İmkanlar.....	26
2. 5. 1. 8.Mali Durum 2013-2014	29
2. 5. 1. 9.Başarı Durumu 2013-2014	29
2. 5. 1. 10.Devamsızlık Durumu	29
2. 5. 1. 11.Rehberlik Hizmetleri Verileri	30
2. 5. 1. 12.Sınıf Geçme Başarı oranı 2013-2014	30

İLDUŞ HATUN MESLEKİ VE TEKNİK ANADOLU LİSESİ 2015 – 2019 STRATEJİK PLANI	
2. 5. 1. 13.Ödül durumu 2013-2014	30
2. 5. 1. 14.Disiplin Durumu 2013-2014	31
2. 5. 2. Kurum Dışı Analiz	32
2. 7. 2. 1.Okul PEST Analizi	32
2. 6. Okul SWOT Analizi	33
2. 6. 1. Gelişim ve Sorun Alanları	37
III. BÖLÜM	37
3. GELECEĞE YÖNELİM	37
3. 1. MİSYON	37
3. 2. VİZYON	38
3. 3. TEMEL DEĞERLER	39
3. 4. STRATEJİK PLAN GENEL TABLOSU	40
3. 5. TEMA 1: EĞİTİM VE ÖĞRETİME ERİŞİM	41
Stratejik Amaç 1:	42
Stratejik Hedef 1.1:	42
Stratejik Amaç 2:	43
Stratejik Hedef 2.1:	43
3. 6. TEMA2: EĞİTİM VE ÖĞRETİMDE KALİTENİN ARTIRILMASI	44
Stratejik Amaç 3:	45
Stratejik Hedef 3.1:	45
Stratejik Amaç 4:	47
Stratejik Hedef 4.1:	47
Stratejik Amaç 5:	48
Stratejik Hedef 5.1:	48
3. 7. TEMA3: KURUMSAL KAPASİTENİN GELİŞTİRİLMESİ	50
Stratejik Amaç 6:	51
Stratejik Hedef 6.1:	51
Stratejik Amaç 7:	52
Stratejik Hedef 7.1:	52
Stratejik Amaç 8:	53
Stratejik Hedef 8.1:	53

Stratejik Hedef 8.2:.....	54
IV. BÖLÜM.....	55
4. MALİYETLENDİRME.....	55
4. 1. OKUL 2015-2019 TAHMİNİ ÖDENEKLERİ	55
4. 2. 2015-2019 STRATEJİK PLANI TOPLAM KAYNAK İHTİYACI TOBLOSU	55
V. BÖLÜM.....	56
5. İZLEME ve DEĞERLENDİRME.....	56
5. 1. OKUL 2015-2019 STRATEJİK PLANI İZLEME VE DEĞERLENDİRME MODELİ	57

İSTİKLAL MARŞI



Korkma, sönmez bu şafaklarda yüzen al sancak
Sönmeden yurdumun üstünde tüten en son ocak.
O benim milletimin yıldızıdır parlayacak!
O benimdir, o benim milletimindir ancak!

Çatma, kurban olayım, çehreni ey nazlı hilal!
Kahraman ırkıma bir gül... ne bu şiddet, bu celâl?
Sana olmaz dökülen kanlarımız sonra helâl.
Hakkıdır, Hakk'a tapan milletimin istiklal.

Ben ezelden beridir hür yaşadım, hür yaşarım;
Hangi çılgın bana zincir vuracakmış? Şaşarım!
Kükremiş sel gibiyim, bendimi çiğner, aşarım.
Yırtarım dağları, enginlere sığmam, taşarım.

Garbın âfâkını sarmışsa çelik zırhlı duvar.
Benim iman dolu göğsüm gibi serhaddim var.
Ulusun, korkma! Nasıl böyle bir imânı boğar,
'Medeniyet!' dediğin tek dişi kalmış canavar?

Arkadaş, yurduma alçakları uğratma sakın;
Siper et gövdeni, dursun bu hayâsızca akın.
Doğacaktır sana va'dettiği günler Hakk'ın,
Kim bilir, belki yarın, belki yarından da yakın.

Bastığın yerleri 'toprak' diyerek geçme, tanı!
Düşün altındaki binlerce kefensiz yatanı.
Sen şehid oğlusun, incitme, yazıktır, atanı.
Verme, dünyâları alsan da bu cennet vatanı.

Kim bu cennet vatanın uğruna olmaz ki feda?
Şühedâ fışkıracak toprağı sıksan, şühedâ!
Cânı, cânânı, bütün varımı alsın da Hudâ,
Etmesin tek vatanımdan beni dünyâda cüdâ.

Rûhumun senden İlahî, şudur ancak emeli:
Değmesin ma' bedimin göğsüne nâ-mahrem eli!
Bu ezanlar-ki şehâdetleri dinin temeli-
Ebedî yurdumun üstünde benim inlemeli.

O zaman vecd ile bin secde eder -varsa- taşım.
Her cerîhamdan, İllâhî, boşanıp kanlı yaşım;
Fışkırır rûh-ı mücerred gibi yerden na'sım;
O zaman yükselerek arşa değer belki başım!

Dalgalar sen de şafaklar gibi ey şanlı hilâl!
Olsun artık dökülen kanlarımın hepsi helâl.
Ebediyyen sana yok, ırkıma yok izmihlâl;
Hakkıdır, hür yaşamış, bayrağımın hürriyet,
Hakkıdır, Hakk'a tapan milletimin istiklâl!

Mehmet Akif Ersoy

GENÇLİĞE HİTABE



Ey Türk gençliği !

Birinci vazifen, Türk istiklâlini, Türk Cumhuriyeti'ni, ilelebet muhafaza ve müdafaa etmektir. Mevcudiyetinin ve istikbalinin yegâne temeli budur. Bu temel, senin en kıymetli hazinendir. İstikbalde dahi, seni bu hazineden mahrum etmek isteyecek dahilî ve harici bedhahların olacaktır. Bir gün, istiklâl ve Cumhuriyet'i müdafaa mecburiyetine düşersen, vazifeye atılmak için, içinde bulunacağın vaziyetin imkân ve şerâitini düşünmeyeceksin! Bu imkân ve şerâit, çok namüsaît bir mahiyette tezahür edebilir. İstiklâl ve Cumhuriyetine kastedecek düşmanlar, bütün dünyada emsali görülmemiş bir galibiyetin mümessili olabilirler. Cebren ve hile ile aziz vatanın bütün kaleleri zaptedilmiş, bütün tersanelerine girilmiş, bütün orduları dağıtılmış ve memleketin her köşesi bilfiil işgal edilmiş olabilir. Bütün bu şerâitten daha elîm ve daha vahim olmak üzere, memleketin dahilinde, iktidara sahip olanlar gaflet ve dalâlet ve hattâ hıyanet içinde bulunabilirler. Hattâ bu iktidar sahipleri, şahsî menfaatlerini, müstevlîlerin siyasi emelleriyle tevhid edebilirler. Millet, fakr ü zaruret içinde harap ve bîtap düşmüş olabilir. Ey Türk istikbalinin evlâdı! İşte, bu ahval ve şerâit içinde dahi vazifen, Türk istiklâl ve Cumhuriyetini kurtarmaktır!

Muhtaç olduğun kudret, damarlarındaki asil kanda mevcuttur!

Gazi Mustafa Kemal Atatürk

20 Ekim 1927



Çiğdem KABAKCI

Geçmişten günümüze gelirken var olan yaratıcılığın getirdiği teknolojik ve sosyal anlamda gelişmişliğin ulaştığı hız, artık kaçınılmazları da önümüze sererek kendini göstermektedir. Güçlü ekonomik ve sosyal yapı, güçlü bir ülke olmanın ve tüm değişikliklerde dimdik ayakta durabilmenin kaçınılmazlığı da oldukça büyük önem taşımaktadır. Gelişen ve sürekliliği izlenebilen, bilgi ve planlama temellerine dayanan güçlü bir yaşam standardı ve ekonomik yapı; stratejik amaçlar, hedefler ve planlanmış zaman diliminde gerçekleşecek uygulama faaliyetleri ile (STRATEJİK PLAN) oluşabilmektedir.

Okulumuz , daha iyi bir eğitim seviyesine ulaşmak düşüncesiyle Sürekli yenilenmeyi ve kalite kültürünü kendisine ilke edinmeyi amaçlamaktadır. Kalite kültürü oluşturmak için eğitim ve öğretim başta olmak üzere insan kaynakları ve kurumsallaşma, sosyal faaliyetler, alt yapı, toplumla ilişkiler ve kurumlar arası ilişkileri kapsayan 2015-2019 stratejik planı hazırlanmıştır.

Büyük önder Atatürk'ü örnek alan bizler ;Çağa uyum sağlamış, çağı yönlendiren gençler yetiştirmek için kurulan okulumuz, geleceğimiz teminatı olan öğrencilerimizi daha iyi imkanlarla yetiştirip, düşünce ufku ve yenilikçi ruhu açık Türkiye Cumhuriyetinin çitasını daha yükseklerle taşıyan bireyler olması için öğretmenleri ve idarecileriyle özverili bir şekilde tüm azmimizle çalışmaktayız.

En büyük amacımız yalnızca lise mezunu gençler yetiştirmek değil, girdikleri her türlü ortamda çevresindekilere ışık tutan , hayata hazır , hayatı aydınlatan , bizleri daha da ileriye götürecek gençler yetiştirmektir. İdare ve öğretmen kadrosuyla bizler çağa ayak uydurmuş, yeniliklere açık, Türkiye Cumhuriyetini daha da yükseltecek gençler yetiştirmeyi ilke edinmiş bulunmaktayız.

Okulumuz stratejik planlama çalışmasına önce durum tespiti, yani okulun SWOT analizi yapılarak başlanmıştır. SWOT analizi tüm idari personelin ve öğretmenlerin katılımıyla uzun süren bir çalışma sonucu ilk şeklini almış, varılan genel sonuçların sadeleştirilmesi ise Okul yönetimi ile öğretmenlerden den oluşan beş kişilik bir kurul tarafından yapılmıştır. Daha sonra SWOT sonuçlarına göre stratejik planlama aşamasına geçilmiştir. Bu süreçte okulun amaçları, hedefleri, hedeflere ulaşmak için gerekli stratejiler, eylem planı ve sonuçta başarı veya başarısızlığın göstergeleri ortaya konulmuştur. Denilebilir ki SWOT analizi bir kilometre taşıdır okulumuzun bugünkü resmidir ve stratejik planlama ise bugünden yarına nasıl hazırlanmamız gerektiğine dair kalıcı bir belgedir.

Planın hazırlanmasında emeği geçen Strateji Yönetim Ekibi'ne ve uygulanmasında yardımcı olacak İl Millî Eğitim Müdürlüğü olmak üzere tüm kurum ve kuruluşlara öğretmen, öğrenci ve velilerimize teşekkür ederim.

ŞEKİLLER DİZİNİ

Şekil 1: Stratejik Plan Hazırlık Çalışmaları	10
Şekil 2: Amasya İlduş Hatun Mesleki ve Teknik Anadolu Lisesi Müdürlüğü Yönetim Şeması... 24	

TABLO DİZİNİ

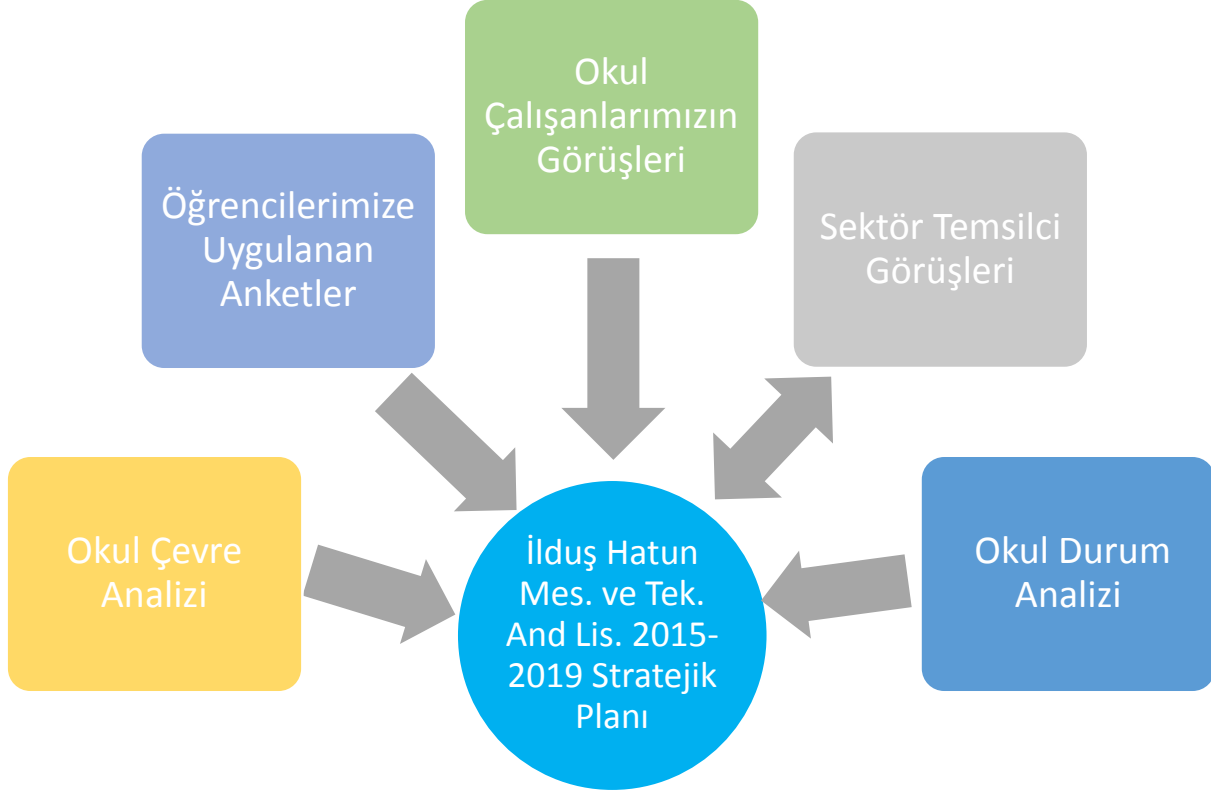
Tablo 1: Stratejik Plan Okul Koordinasyon Ekibi	11
Tablo 2: Stratejik Plan Üst Kurulu	11
Tablo 3: Stratejik Plan Ekip Üyeleri	12
Tablo 4: Paydaş Analizi Tablosu	22
Tablo 5: Paydaş Listesi Tablosu.....	23
Tablo 6: Paydaş / Ürün Matrisi	23
Tablo 7: Yönetici ve Öğretmenler	24
Tablo 8:Genel İdare ve Hizmet Sınıfı.....	24
Tablo 9: Öğrenci Sayıları	25
Tablo 10: Öğretmen Başına Düşen Öğrenci Sayısı	25
Tablo 11: Eğitim Amaçlı Materyal Kullanım Oranı	25
Tablo 12: Mali Durum	26
Tablo 13: Başarı Durumu	29
Tablo 14: Devamsızlık durumu	29
Tablo 15:Rehberlik Hizmetleri	30
Tablo 16: Sınıf Geçme Başarısı	30
Tablo 17: Ödül durumu.....	30
Tablo 18:Disiplin Durumu	31
Tablo 19: SWOT Analizi.....	34
Tablo 20:Gelişim ve Sorun Alanları	36
Tablo 21: Stratejik Amaç 1.'in Performans Göstergeleri	42
Tablo 22: Stratejik Hedef 1.1'in Tedbirleri.....	42
Tablo 23: Stratejik Amaç 2.'in Performans Göstergeleri	43
Tablo 24: Stratejik Hedef 2.1'in Tedbirleri.....	43
Tablo 25: Stratejik Amaç 3.'ün Performans Göstergeleri	45
Tablo 26: Stratejik Hedef 3.1'ün Tedbirleri.....	46

İLDUŞ HATUN MESLEKİ VE TEKNİK ANADOLU LİSESİ 2015 – 2019 STRATEJİK PLANI

Tablo 27: Stratejik Amaç 4'ün Performans Göstergeleri	47
Tablo 28: Stratejik Hedef 4.1'in Tedbirleri.....	48
Tablo 29: Stratejik Amaç 5'in Performans Göstergeleri	48
Tablo 30: Stratejik Hedef 5.1'ün Tedbirleri.....	49
Tablo 31: Stratejik Amaç 6'nin Performans Göstergeleri	51
Tablo 32: Stratejik Hedef 6.1'ün Tedbirleri.....	52
Tablo 33: Stratejik Amaç 7'nin Performans Göstergeleri	52
Tablo 34: Stratejik Hedef 7.1'ün Tedbirleri.....	53
Tablo 35: Stratejik Amaç 8'in Performans Göstergeleri	53
Tablo 36: Stratejik Hedef 8.1'ün Tedbirleri.....	54
Tablo 37: Stratejik Hedef 8.2'ün Tedbirleri.....	54
Tablo 38: Tahmini Bütçe	55
Tablo 39: İhtiyaç Tablosu	55

BÖLÜM I

1. STRATEJİK PLAN HAZIRLIK SÜRECİ



Şekil 1: Stratejik Plan Hazırlık Çalışmaları

Stratejik planlama sürecinde yapılan çalışmalar “ Yasal Çerçeve, Hazırlık Dönemi, Eğitim Dönemi, Planın Hazırlanması, Planın Uygulanması, İzleme ve Değerlendirme” olmak üzere beş bölümde toplanmıştır.

- Hazırlık Programı oluşturulması
- Stratejik Plan Üst Kurul oluşturulması
- Stratejik Plan Koordinasyon Ekibi oluşturulması
- Stratejik Planlama Ekipleri oluşturulması

1.1. Okul Stratejik Plan Üst Kurul Ekibi

Okul Adı		AMASYA İLDUŞ HATUN MESLEKİ VE TEKNİK ANADOLU LİSESİ		
STRATEJİK PLAN KOORDİNASYON EKİBİ				
ADI SOYADI	GÖREVİ	CEP TELEFONU	İŞ TELEFONU	ELEKTRONİK POSTA
Çiğdem KABAĞCI	Okul Müdürü	+90	+903582181141	
Turan DEMİR	Müdür Başyardımcısı	+90 5054503729	+903582181141	turandemir46hotmail.com
Ünsal Küçükaytan	Öğretmen	+90 5053527150	+903582181141	unsal-k@hotmail.com
Hanife Şahin	Okul Aile Birliği Başkanı	+90 5357924808		elecansahin@hotmail.com
Metin Yenici	Okul Aile Birliği Yönetim Üyesi	+90 5364706788	+903582121524	myenici_05@hotmail.com

1.2. Okul Gelişim ve Yönetim Ekibi

STRATEJİK PLANLAMA EKİBİ		
OKUL GELİŞİM YÖNETİM EKİBİMİZ		
SIRA NO	ADI SOYADI	GÖREVİ
1	Mustafa AKTAŞ	MÜDÜR YARDIMCISI
2	Ardanur TAMTÜRK	P.D. ve REHBER ÖĞRETMEN
3	Onur AKIN	ÖĞRETMEN
4	Nilüfer YELLİ	ÖĞRETMEN
5	Yılmaz BAKIR	GÖNÜLLÜ VELİ

1.3. İlduş Hatun Mesleki ve Teknik Anadolu Lisesi Müdürlüğü Stratejik Plan Ekibi Üyeleri İletişim Ve Bilgi Formu

İL ADI	AMASYA			
ADI SOYADI	GÖREVİ	CEP TELEFONU	İŞ TELEFONU	ELEKTRONİK POSTA
Çiğdem KABAKCI	Okul Müdürü	+90	+903582181141	
Turan DEMİR	Müdür Başyardımcısı	+90 5054503729	+903582181141	turandemir4@hotmail.com
Mustafa AKTAŞ	Müdür Yardımcısı	+90 5053489902		aktas0505@hotmail.com
Ünsal Küçükaytan	Öğretmen	+90 5053527150	+903582181141	unsal-k@hotmail.com
Ardanur TAMTÜRK	Öğretmen	+90 5304970592		ardanurtamturk@hotmail.com
Hanife ŞAHİN	Okul Aile Birliği Başkanı	+90 5357924808		elecansahin@hotmail.com
Yılmaz BAKIR	Öğrenci Velisi	+90 5342738669		
Metin Yenici	Okul Aile Birliği Üyesi	+90 5364706788	+903582121524	myenici_05@hotmail.com

STRATEJİK PLANLAMA SÜRECİ

Okulumuzun Stratejik Planına (2015-2019) Stratejik Plan Üst Kurulu ve Stratejik Planlama Ekibi tarafından, Okulumuzun toplantı salonunda, çalışma ve yol haritası belirlendikten sonra taslak oluşturularak başlanmıştır.

Stratejik Planlama Çalışmaları kapsamında okul personelimiz içerisinde “Stratejik Plan Üst Kurulu” ve “Stratejik Planlama Ekibi” kurulmuştur. Önceden hazırlanan anket formlarında yer alan sorular katılımcılara yöneltilmiş ve elde edilen veriler birleştirilerek paydaş görüşleri oluşturulmuştur. Bu bilgilendirme ve değerlendirme toplantılarında yapılan anketler ve hedef kitleye yöneltilen sorularla mevcut durum ile ilgili veriler toplanmıştır.

Stratejik planlama konusunda 2015 yılı Mayıs ayında İl Milli Eğitim Müdürlüğü Ar-Ge Birimi tarafından gerçekleştirilen seminerlerle okul müdürü, müdür yardımcıları, öğretmenler ve bölüm şefleri olmak üzere paydaş katılımı sağlanmıştır. Seminerde Stratejik Plan hazırlama yasal nedenleri ve amaçları hakkındaki bilgilendirme, stratejik plan öğeleri ve planlama aşamalarına ilişkin konularda bilgiler alınmıştır.

Stratejilerin Belirlenmesi;

Stratejik planlama ekibi tarafından, tüm iç ve dış paydaşların görüş ve önerileri bilimsel yöntemlerle analiz edilerek planlı bir çalışmayla stratejik plan hazırlanmıştır.

Bu çalışmalarda izlenen adımlar;

1.Okulun var oluş nedeni (**misyon**), ulaşmak istenilen nokta (**vizyon**) belirlenip okulumuzun tüm paydaşlarının görüşleri ve önerileri alındıktan da vizyona ulaşmak için gerekli olan **stratejik amaçlar** belirlendi. Stratejik amaçlar;

a. Okul içinde ve faaliyetlerimiz kapsamında iyileştirilmesi, korunması veya önlem alınması gereken alanlarla ilgili olan stratejik amaçlar,

b. Okul içinde ve faaliyetler kapsamında yapılması düşünülen yenilikler ve atılımlarla ilgili olan stratejik amaçlar,

c. Yasalar kapsamında yapmak zorunda olduğumuz faaliyetlere ilişkin stratejik amaçlar olarak da ele alındı.

2. Stratejik amaçların gerçekleştirilebilmesi için **hedefler** konuldu. Hedefler stratejik amaçla ilgili olarak belirlendi. Hedeflerin spesifik, ölçülebilir, ulaşılabilir, gerçekçi, zaman bağlı, sonuca odaklı, açık ve anlaşılabilir olmasına özen gösterildi.

3. Hedeflere uygun belli bir amaca ve hedefe yönelen, başlı başına bir bütünlük oluşturan, yönetilebilir, maliyetlendirilebilir faaliyetler belirlendi. Her bir faaliyet yazılırken; bu faaliyet “amacımıza ulaştırır mı” sorgulaması yapıldı.

4. Hedeflerin/faaliyetlerin gerçekleştirilebilmesi için sorumlu ekipler ve zaman belirtildi.

5. Faaliyetlerin başarısını ölçmek için **performans göstergeleri** tanımlandı.

6. Strateji, alt hedefler ve faaliyet/projeler belirlenirken yasalar kapsamında yapmak zorunda olunan faaliyetler, paydaşların önerileri, çalışanların önerileri, önümüzdeki dönemde beklenen değişiklikler ve GZFT (SWOT) çalışması göz önünde bulunduruldu.

7. GZFT çalışmasında ortaya çıkan zayıf yanlar iyileştirilmeye, tehditler bertaraf edilmeye; güçlü yanlar ve fırsatlar değerlendirilerek kurumun faaliyetlerinde fark yaratılmaya çalışıldı; önümüzdeki dönemlerde beklenen değişikliklere göre de önlemler alınmasına özen gösterildi.

Son düzenlemeler yapılarak plan taslağı son halini almış ve onaya sunulmuştur.

II.BÖLÜM DURUM ANALİZİ

Kurumumuz amaç ve hedeflerinin geliştirilebilmesi için sahip olunan kaynakların tespiti, güçlü ve zayıf yönler ile kurumun kontrolü dışındaki olumlu ya da olumsuz gelişmelerin saptanması amacıyla mevcut durum analizi yapılmıştır.

İLİ : AMASYA

İLÇESİ : MERKEZ

ÖNCEKİ ADI: ANADOLU KIZ MESLEK VE KIZ MESLEK LİSESİ

2.1 Tarihi Gelişim

OKULUN EĞİTİM-ÖĞRETİME BAŞLADIĞI TARİH

AKŞAM KIZ SANAT OKULU	: 1942-1943
KIZ SANAT ORTAOKULU	: 1957-1958
KIZ ENSTİTÜSÜ	: 1963-1964
KIZ MESLEK LİSESİ	: 1975-1976
ANADOLU KIZ MESLEK LİSESİ ve KIZ MESLEK LİSESİ	: 1994-1995
KIZ TEKNİK VE MESLEK LİSESİ	: 2008-2009

İLDUŞ HATUN MESLEKİ VE TEKNİK ANADOLU LİSESİ: 2014-2015

Atatürk, "*Bir toplum aynı gayeye bütün kadınları ve erkekleriyle beraber yürümezse ilerlemesine ve medenileşmesine teknik bakımdan imkân, ilmi bakımdan da ihtimal yoktur.*" sözleri ile kadın eğitiminin ne denli önemli olduğunu vurgulamıştır.

Medeniyetin beşiği ve şehzadeler şehri Amasya'da 1942 -1943 öğretim yılında okulumuz, bugün ki Kocacık Çarşısı İğneci Baba arkasında eski Yeşilirmak İlkokulunun binasında Akşam Kız Sanat Okulu olarak açıldı.Akşam Kız Sanat Okulu iki yıllık Giyim, Nakış, Çamaşır Bölümlerinin

İLDUŞ HATUN MESLEKİ VE TEKNİK ANADOLU LİSESİ 2015 – 2019 STRATEJİK PLANI eğitimini veren okul özelliğinde idi.



İLDUŞ HATUN MESLEKİ VE TEKNİK ANADOLU LİSESİ 2015 – 2019 STRATEJİK PLANI

1957 -1958 Öğretim Yılında şimdiki Defterdarlık Binasının yerine taşındı. Aynı yıl ilkokul üzerine 3 yıl eğitim veren ESAS denilen okul 3 yıllık Kız Sanat Orta Okulu oldu. Ortaokul üzerine 2 yıl ÖZEL denilen okul durumuna getirildi.

Bu okul 1963 -1964 Öğretim Yılında ortaokul üzerine 3 yıl lise dengi eğitim veren lise, kültür derslerinin yanı sıra meslek derslerini alan KIZ ENSTİTÜSÜ adını alır.

Kız Enstitüsünde öğrenciler Lise 1.Sınıfta tüm meslek derslerini ortak olarak, Lise 2.Sınıfta branşlara ayrılarak meslek dersleri yoğunlaştırılmıştır.

1969 -1970 Öğretim Yılında Çocuk Bakımı Branşı'nın bünyesinde Uygulamalı Ana Okulu açıldı

1975 -1976 Öğretim Yılıının 2.Döneminde Okulumuz şu anda eğitim ve öğretime devam ettiği binasına taşındı. KIZ MESLEK LİSESİ adını aldı.

1994 -1995 Öğretim Yılında İngilizce Eğitimine dayalı Anadolu Kız Meslek Lisesi açıldı.

2008/2009 Eğitim öğretim yılında Kız Teknik ve Meslek Lisesi adını almıştır.

2013/2014 Öğretim yılı sonunda İlduş Hatun Mesleki ve Teknik Anadolu Lisesi adını alan okulumuzda, halen bu isimle hem Anadolu hem de Genel Meslek Lisesi eğitimine devam edilmektedir.



2012/2013 Öğretim yılının ikinci döneminde 55 Evler Mahallesindeki 37 derslikli yeni binasına taşınmıştır



Aynı bahçe içinde yer alan 200 kişilik pansiyon binası 2013-2014 eğitim-öğretim yılında hizmete girmi

2.2 Yasal Yükümlülükler ve Mevzuat Analizi**YASAL YÜKÜMLÜLÜK**

Atatürk inkılâp ve ilkelerine ve Anayasa’da ifadesini bulan Atatürk milliyetçiliğine bağlı, Türk milletinin millî, ahlâkî, manevî, tarihî ve kültürel değerlerini benimseyen, koruyan ve geliştiren, ailesini, vatanını, milletini seven ve daima yüceltmeye çalışan, insan haklarına ve Anayasa’nın başlangıcındaki temel ilkelere dayanan demokratik, lâik ve sosyal bir hukuk devleti olan Türkiye Cumhuriyeti’ne karşı görev ve sorumluluklarını bilen ve bunları davranış hâline getirmiş vatandaşlar yetiştirmek üzere, Bakanlığa bağlı her kademedeki öğretim kurumlarının öğretmen ve öğrencilerine ait bütün eğitim ve öğretim hizmetleri konusunda Bakanlık tarafından verilen her türlü planlama, programlama, takip ve denetim görevlerini yerine getirmek.

DAYANAK

- | | |
|--|---|
| <ul style="list-style-type: none"> • Türkiye Cumhuriyeti Anayasası • 1739 Sayılı Milli Eğitim Temel Kanunu • 430 Sayılı Tevhidi Tedrisat Kanunu | <ul style="list-style-type: none"> • 652 Sayılı MEB Teşkilat ve Görevleri Hakkında KHK • 222 Sayılı İlköğretim ve Eğitim Kanunu |
|--|---|

YASAL YÜKÜMLÜLÜK

1. Kanun, tüzük, yönetmelik, yönerge, genelge, plân, program ve amirlerce kendilerine verilen görevleri yapmak,

2. İlduş Hatun Mesleki ve Teknik Anadolu Lisesi Milli Eğitim Bakanlığına bağlı bir devlet okuludur. 1739 Sayılı Milli Eğitim Temel Kanunu’nda belirtilen Genel Amaçlar ve Temel İlkeler doğrultusunda MEB’in iş ve işlemlerini yürütürken uyması gereken diğer tüm kanunlar ve MEB tarafından yayımlanan tüm yönetmelik ve genelgeler de kurumumuz için bağlayıcıdır. İlduş Hatun Mesleki ve Teknik Anadolu Lisesi’nin bağlı olduğu kanun ve yönetmelikler tabloda gösterilmiştir.

DAYANAK

- | | |
|--|---|
| <ul style="list-style-type: none"> • 1739 Sayılı Milli Eğitim Temel Kanunu • 4982 Sayılı Bilgi Edinme Hakkı Kanunu • 28471 Sayılı Milli Eğitim Bakanlığı İl ve İlçe Milli Eğitim Müdürlükleri Yönetmeliği | <ul style="list-style-type: none"> • 652 Sayılı MEB Teşkilat ve Görevleri Hakkındaki KHK • 657 Sayılı Devlet Memurları Kanunu |
|--|---|

YASAL YÜKÜMLÜLÜK 1: A Yönetim Hizmetleri

- 1: Stratejik Planlama İle İlgili İş ve İşleme
- 2: Sicil İşlemleri
- 3: Derece, Terfi
- 4: Maaş ve Diğer Ödemeler
- 5: Özlük Hakları
- 6: Hizmet İçi Eğitim Çalışmaları
- 7: Görev Dağılımı
- 8: Kaynak İhtiyacının Tespiti
- 9: Bütçeleme, Gelir ve Gider Dağılımı , Okul Aile Birliği Çalışmaları
- 10: Denetim
- 11: Organizasyon ve İş Tanımı
- 12: Temizlik Hizmetleri
- 13: Bakım ve Onarım Hizmetleri
- 14: Demirbaş ve Stok Yönetimi
- 15: İzin İşlemleri
- 16: Meslek Tanıtım Seminerleri
- 17: Konferans ve Paneller
- 18: Veli Bilgilendirme Toplantıları

DAYANAK

<ul style="list-style-type: none"> •657 Sayılı Devlet Memurları Kanunu •652 Sayılı MEB Teşkilat ve Görevleri Hakkındaki KHK •29072 Sayılı MEB Okul Öncesi Eğitim ve İlköğretim Kurumları Yönetmeliği • MEB Ortaöğretim Kurumları Yönetmeliği •527 Sayılı Memurlar ve Diğer Kamu Görevlileri ile İlgili Bazı Kanun ve KHK'lerde Değişiklik Yapılmasına Dair KHK •5442 Sayılı İl İdaresi Kanunu. •24.12.2003 Tarih ve 5018 Sayılı Kamu Mali Yönetimi ve Kontrol Kanunu. 10.12.2004 Tarih ve 4286/90234b * 5434 ve 4759 Sayılı Emekli Sandığı Kanunu, 573 sayılı Özel Eğitim Hakkında Kanun Hükmünde Kararname 31.05.2006 Tarihli ve 26184 Sayılı Özel Eğitim Hizmetleri Yönetmeliği, 17.04.2001 Tarihli ve 24376 Sayılı Rehberlik ve 	<ul style="list-style-type: none"> -26.05.2006 Tarihli Kamu İdarelerinde Stratejik Planlamaya İlişkin Usul ve Esaslar Hakkında Yönetmelik. -19.06.2006 Tarih ve 2006/55 Sayılı MEB Genelgesi. -2013/26 sayılı MEB Genelgesi -MEB 13.02.2001 tarih ve 490/17730 Sayılı Personel İzin Yönergesi -Kamu İdareleri İçin Stratejik Planlama Kılavuzu (DPT Müsteşarlığı) -01.12.2004 Tarih ve 4286/90234 Sayılı İntibak Bülteni, -27.06.1983 Tarih ve 18090 Sayılı MEB Aday - Memurlarının Yetiştirilmesine İlişkin Yönetmelik -MEB Personel Genel Müdürlüğünün 1998/110 sayılı Genelgesi,
---	---

İLDUŞ HATUN MESLEKİ VE TEKNİK ANADOLU LİSESİ 2015 – 2019 STRATEJİK PLANI

Psikolojik Danışma Hizmetleri Yönetmeliği	<p>-09/02/2012 tarihli 28199 sayılı Milli Eğitim Bakanlığı Okul-Aile Birliği Yönetmeliği</p> <p>-02.10.2006 Tarihli ve 26307 Sayılı Kamu İdarelerine Ait Taşınmazların Kaydına İlişkin Yönetmelik</p> <p>-18.01.2007 Tarih ve 26407 Sayılı Taşınır Mal Yönetmeliği</p> <p>-17.04.2009 Tarih ve 27203 Sayılı Milli Eğitim Bakanlığına Bağlı Okullarda Enerji Yöneticisi Görevlendirilmesine İlişkin Yönetmelik</p> <p>-13.08.2003 Tarih ve 25905 Sayılı Öğretmenlik Kariyer Basamaklarında Yükselme Yönetmeliği</p> <p>-10.08.1999 Tarih ve 23782 Sayılı Milli Eğitim Bakanlığına Bağlı Okul ve Kurumların Yönetici ve Öğretmenlerinin Norm Kadrolarına İlişkin Yönetmelik</p>
---	---

YASAL YÜKÜMLÜLÜK B. Eğitim- Öğretim Hizmetleri

- 1) Kanun, tüzük, yönetmelik, yönerge, program, genelge ve emirlerle tespit edilen eğitim amaçlarının okulda gerçekleştirilmesini sağlamak,
- 2) Okul eğitim faaliyetlerinin Atatürk ilke ve inkılâpları doğrultusunda yürütülmesini takip etmek, okul ve kurumlar ile öğrencilerin her türlü bölücü, yıkıcı ve zararlı etkilerden korunmasını sağlayıcı tedbirler almak,
- 3) Öğrencileri ve gençleri kumar, içki, sigara, uyuşturucu maddeler ve yasaklanmış yayınlardan korumak için gerekli tedbirleri almak ve dikkate değer görülen durumları ilgili makamlara bildirmek,
- 4) 5) Görev alanındaki toplum kalkınmasına ilişkin plân ve programların hazırlanmasına ve uygulanmasına katılmak, ilgililerle devamlı iş birliği yapmak,
- 7) Örgün eğitim sistemine girmemiş herhangi bir eğitim kademesinden ayrılmış veya bitirmiş vatandaşların yaygın eğitim yoluyla, genel, meslekî ve teknik alanlarda eğitilmelerini sağlamak, hizmeti yaygın eğitime ait mevzuata göre yürütmek,
- 8) Öğrenci Kayıt, Kabul İşlemleri
- 9) Öğrenci Nakil İşlemleri
- 10) Öğrenci Devam-Devamsızlık İşlemleri
- 11-) Öğrenci Sınıf Geçme ve Öğrenci Başarısının Değerlendirilmesi
- 12-) Öğrenci Mezuniyet/Ayrılma İşlemleri
- 13-) Öğrenci Kayıt, Kabul İşlemleri
- 14) Öğrenci Disiplin İşlemleri
- 15-) Öğrenci Yurt-Burs Hizmetleri
- 16) Mezun İşlemleri

DAYANAK

- | | |
|---|---|
| <ul style="list-style-type: none">• 1739 Sayılı Milli Eğitim Temel Kanunu• 652 Sayılı MEB Teşkilat ve Görevleri Hakkındaki | <ul style="list-style-type: none">• MEB Mesleki ve Teknik Açıköğretim Okulu Yönetmeliği / 21540 Sayılı Milli Eğitim Bakanlığına Bağlı Kurumlara Ait Açma-Kapama ve Ad verme Yönetmeliği |
|---|---|

İLDUŞ HATUN MESLEKİ VE TEKNİK ANADOLU LİSESİ 2015 – 2019 STRATEJİK PLANI

<p>KHK</p> <ul style="list-style-type: none">• 222 Sayılı İlköğretim ve Eğitim Kanunu• 6287 Sayılı İlköğretim ve Eğitim Kanunu ile Bazı Kanunlarda Değişiklik Yapılmasına Dair Kanun• 29072 Sayılı MEB Okul Öncesi Eğitim ve İlköğretim Kurumları Yönetmeliği• Milli Eğitim Bakanlığı Ortaöğretim Kurumları Yönetmeliği• 3308 Sayılı Mesleki Eğitim Kanunu• 5378 Sayılı Engelliler Hakkında Kanun• 573 Sayılı Özel Eğitim Hakkında KHK• 506 Sayılı Sosyal Sigortalar Kanunu• 4857 Sayılı İş Kanunu• Özel Eğitim Hizmetleri Yönetmeliği• 2684 Sayılı İlköğretim ve Ortaöğretimde Parasız Yatılı veya Burslu Öğrenci Okutma ve Bunlara Yapılacak Sosyal Yardımlara İlişkin Kanun• Rehberlik ve Psikolojik Danışma Hizmetleri Yönetmeliği	<ul style="list-style-type: none">•2005/95 No’lu Rehberlik ve Psikolojik Danışma Hizmetlerini Geliştirme Genelgesi<ul style="list-style-type: none">• 2006/26 No. lu Okullarda Şiddetin Önlenmesi Genelgesi• Milli Eğitim Bakanlığı İlköğretim ve Ortaöğretim Kurumları Sosyal Etkinlikler Yönetmeliği• MEB Demokrasi Eğitimi ve Okul Meclisleri Yönergesi• Milli Eğitim Bakanlığı Denklik Yönetmeliği• Örgün ve Yaygın Eğitim Kurumları Arası Öğrenci Faaliyetlerine İlişkin Ödül ve Disiplin Yönergesi• Milli Eğitim Bakanlığı Sosyal ve Kültürel Yarışmalar Yönetmeliği• Milli Eğitim Bakanlığına Bağlı Okul Pansiyonları Yönetmeliği• İlköğretim ve Ortaöğretim Kurumlarında Parasız Yatılılık, Burs ve Sosyal Yardımlar Yönetmeliği• MEB Okul-Aile Birliği Yönetmeliği• 657 Sayılı Devlet Memurları Kanunu• MEB Yaygın Eğitim Kurumları Yönetmeliği
---	--

2.3 Paydaş Analizi

2.3.1 Paydaş Analizi

PAYDAŞ	Lider	Çalışanlar	Müşteri	Temel Ortak	Stratejik Ortak	Tedarikçi
Milli Eğitim Bakanlığı				X		X
Valilik				X		
İl Özel İdaresi				X		X
Belediye					X	
Milli Eğitim Müdürü	X					
Üniversite Fakülte ve Yüksek Okullar				X	O	
Öğrenciler			X			
Veliler			X			
Öğretmenler		X				
Kurum İçi Birimler		X		X		
Kurum memurları		X				
Kurum destek Personeli		X				
Okul Aile Birliği				X		X
Eğitim Sendikaları					X	
Meslek Kuruluşları ve Sivil Toplum Örgütleri					O	
Kobiler					O	
Hayırseverler					X	X
Görsel ve Yazılı Basın					O	

X : Tümü O : Bazıları

2.3.2. Paydaş Listesi

PAYDAŞLAR	Dış Paydaş					Neden Paydaş	Önem Derecesi (1: Önemli, 2: Önemli)
	İç Paydaş	Temel Ortak	Stratejik Ortak	Tedarikçi	Müşteri		
Milli Eğitim Bakanlığı	X					Bağlı Olduğumuz merkezi İdare	1
Valilik	X					Bağlı olduğumuz mülki İdare	1
Milli Eğitim Müdürü	X					Bağlı olduğumuz Kurum	1
Üniversite Fakülte ve Yüksek Okullar		X	X	X		Dolaylı hizmet alanlar. Amaçlarımıza ulaşmada destek için işbirliği içinde olmamız gereken kurumlar	1
Belediyeler			X			Amaçlarımıza ulaşmada destek için işbirliği içinde olmamız gereken kurumlar	2
Eğitim Sendikaları			X				2
Meslek Kuruluşları ve Sivil Toplum Örgütleri			X				2
Kobiler			X				2
Hayırseverler			X	X			1
Basın			X				2
Medya			X				2
Öğrenciler					X		Doğrudan hizmet Alanlar
Veliler					X	Tedarikçi doğrudan ve dolaylı hizmet alan	1
Öğretmenler	X					Hizmeti üreten ve hizmet alan. Üretilen hizmetin niteliğini belirleyen, hizmet alanlara ulaştırılan.	1
Kurum İçi Birimler	X						1
Kurum Memurları	X						1
Kurum destek Personeli	X						1
Okul Aile Birliği	X						Tedarikçi, Hizmeti üreten ve hizmet alan

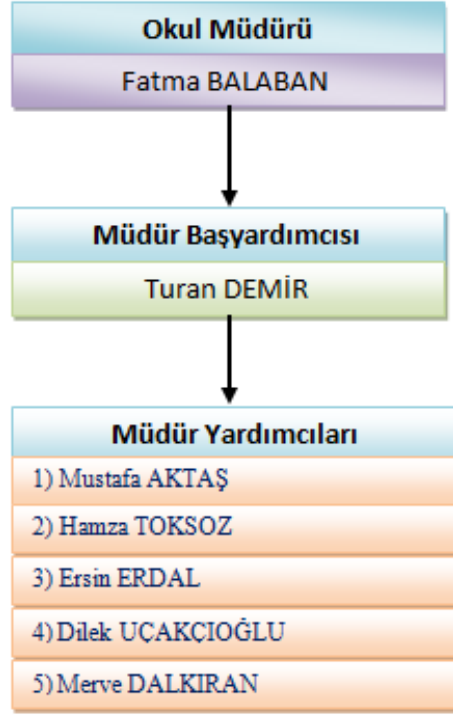
2.4. Müşteri/Hizmet Matrisi

Müşteri	Ürün/Hizmet					
	Eğitim-Öğretim (Örgün-yaygın)	Yatılılık-Bursluluk	Nitelikli İşgücü	Yayın	Rehberlik, Kurs, sosyal Etkinlikler	Mezunlar (Öğrenci)
Öğrenciler	X	X		X	X	X
Veliler	O	X		O	X	
Üniversite Fakülte ve Yüksek Okullar			O			X
Meslek Kuruluşları			O			
Kobiler	O		X		O	
Medya			O			
Kurum Çalışanları	X			O	X	

2.5.Kurum İçi Ve Dışı Analiz

2.5.1Kurum İçi Analiz

2.5.1.1. İlduş Hatun Mesleki ve Teknik Anadolu Lisesi Müdürlüğü Organizasyon Yapısı



2.5.1.2.Okul Yönetici ve Öğretmenleri

OKUL KURUM YÖNETİCİSİ	ASİL	VEKİL	TOPLAM
MÜDÜR	1	-	1
MÜDÜR BAŞ. YRD.	1		1
MÜDÜR YARDIMCISI	5	-	5
ÖĞRETMEN	86		86

2.5.1.3.Genel İdare, ve Yardımcı Hizm. Sınıfındaki Personel Durumu

PERSONEL GÖREV VE ÜNVANI	OLMASI GEREKEN NORM	MEVCUT NORM	İHTİYAÇ
GENEL İDARE HİZMETLERİ	3	3	0
YARDIMCI HİZMETLER SINIFI	10	6	4
TOPLAM	13	6	4

2.5.1.4.2013 – 2014 Öğrenci Sayıları

SINIFLAR	OKUL ÖNCESİ	ORTAÖĞRETİM
Okul Öncesi	24	
9. Sınıflar		206
10. Sınıflar		185
11. Sınıflar		215
12.Sınıflar		230
GENEL TOPLAM	24	836

Tablo 1: Öğrenci Sayıları

2.5.1.5.Öğretmen Ve Derslik Başına Düşen Öğrenci Sayısı (Okul Öncesi)

ÖĞRETMEN BAŞINA ÖĞRENCİ Okul Öncesi	DERSLİK BAŞINA ÖĞRENCİ Okul Öncesi	ÖĞRETMEN BAŞINA ÖĞRENCİ	DERSLİK BAŞINA ÖĞRENCİ
12	12	10	21

Tablo 2 Öğretmen ve Derslik Başına Düşen Öğrenci Sayıları

2.5.1.6.Eğitim Amaçlı Materyal Kullanım Oranı

	Mevcut	İhtiyaç
Bilgisayar	80	40
Lazer Yazıcı	10	0
Fotokopi Mak	4	0
Renkli Fotokopi	1	2
Mürekkep Püskürtmeli Yazıcı	5	4
Nokta Vuruşlu Yazıcı	0	0
Optik okuyucu	0	1
Projeksiyon	8	0
Tarayıcı	2	0
Telefon Hattı Sayısı	2	0
Tepegöz	0	0
Akıllı Tahta	55	0
Genel Toplam	113	47

1.6.1.7. Fiziki İmkanlar

FİZİKİ İMKANLAR			
SIRA NO	FİZİKİ DURUM	SAYISI	BİRİM ALANI
1	ARŞİV	2	35m2 / 60 m2
2	BİLİŞİM TEKNOLOJİLERİ ALANI ATÖLYESİ	2	49m2
3	BİLİŞİM TEKNOLOJİLERİ ALANI ATÖLYESİ + ŞEF ODASI	1	60m2 / 15 m2
4	ÇOCUK GELİŞİM VE EĞİTİMİ ALANI ATÖLYESİ	1	49m2
5	ÇOK AMAÇLI SALON	1	150m2
6	DEPO (TİP1)	4	15m2
7	DEPO (TİP2)	3	30m2
8	DERSLİK (GÜZELLİK VE SAÇ BAKIM ALANI)	2	49m2
9	DERSLİK TİP 1	30	49 m2
10	DERSLİK TİP 2 (ATÖLYE BENZERİ)	4	49m2
11	DERSLİK(YİYECEK İÇECEK ALANI)	1	49m2
12	EL SANATLARI TEKNOLOJİSİ ALANI ATÖLYESİ + ŞEF ODASI	1	60m2 / 15 m'
13	FİZİK / KİMYA/ BİYOLOJİ HAZIRLIK ODASI	1	15m2
14	FİZİK /BİYOLOJİ / KİMYA LABORATUARI	1	60m2
15	FOTOKOPİ ODASI	2	9m2
16	GİYİM ÜRETİM ALANI ATÖLYESİ	2	49m2
17	GİYİM ÜRETİM ALANI ATÖLYESİ + ŞEF ODASI	1	60m2 / 15m2
18	GRAFİK VE FOTOĞRAFÇILIK ALANI ATÖLYESİ	2	49m2

İLDUŞ HATUN MESLEKİ VE TEKNİK ANADOLU LİSESİ 2015 – 2019 STRATEJİK PLANI

19	GRAFİK VE FOTOĞRAFÇILIK ALANI ATÖLYESİ +ŞEF+ KARANLIK O.	1	60m2 / 7m2 / 8m2
20	GÜZELLİK VE SAÇ BAKIM ALANI ATÖLYESİ	1	49m2
21	GÜZELLİK VE SAÇ BAKIM ALANI EPİLASYON ODASI	1	33 m2
22	HARİTA ODASI	1	9m2
23	HİZMETLİ ODASI	1	17m2
24	KANTİN	1	110m2
25	KAZAN DAİRESİ	2	50m2 + 33m2
26	KÜTÜPHANE	1	80m2 + 40m2 + Blkn.
27	MD.YRD ODASI (TİP 1)	4	15m2
28	MD.YRD. ODASI (TİP 2)	3	15m2
29	MD.YRD. ODASI (TİP 3)	1	22m2
30	MEMUR ODASI	1	15m2
31	MÜDÜR ODASI	1	40m2
32	ÖĞRETMENLER ODASI	1	100m2
33	REHBERLİK ODASI	2	15m2
34	SAHNE HAZIRLIK ODASI	1	15m2
35	SANTRAL	1	15m2
36	SİĞİNAK	1	500m2
37	SOYUNMA ODASI	2	15m2 / 33m2
38	SPOR ODASI	1	22m2
39	TEMİZLİK MALZEMELERİ ODASI	9	1m2

İLDUŞ HATUN MESLEKİ VE TEKNİK ANADOLU LİSESİ 2015 – 2019 STRATEJİK PLANI

40	UYGULAMA ANAOKULU FAAL İYET ALANI	1	49m2
41	UYGULAMA ANAOKULU MUTFAK	1	15m2
42	UYGULAMA ANAOKULU UYKU ODASI	1	49m2
43	UYGULAMA ANAOKULU VESTİYER	1	15m2
44	VELİ GÖRÜŞME ODASI	1	13m2
45	YİYECEK İÇECEK ALANI ATÖLYESİ SERVİS	1	60m2
46	YİYECEK İÇECEK ALANI DEPO	1	15m2
47	YİYECEK İÇECEK ATÖLYESİ MUTFAK	1	49m2
48	ASANSÖR	1	2m2
49	WC BAY	8	15m2 / 8m2
50	WC BAYAN ÖĞRETMEN	9	15m2 / 8m2
51	WC ENGELLİ	1	8m2
52	WC KIZ ÖĞRENCİ	8	15m2 / 8m2
53	WC UYGULAMA ANAOKULU ÖĞRENCİ	1	15m2

1.6.1.8. Mali Durum

MALİ DURUM			
GELİRLER	TUTARI	GİDERLER	TUTARI
2013-2014 YILI GELİRLERİ	1.253.415.00	2013-2014 YILI GİDERLERİ	1.253.415.00

1.6.1.9. LGS- LYS Başarısı

BAŞARI DURUMU		
	12. sınıf Öğrenci Sayısı	Bir Üst Öğrenime Yerleşen Öğrenci Sayısı (AOF, Sınavsız Geçiş, 4 Yıllık Fakülte)
2013-2014	280	AOF: 16 Ön Lisans: 156 Lisans: 16

1.6.1.10. Devamsızlık Durumu

DEVAMSIZ ÖĞRENCİ SAYILARI	
Yıllar	Gün/Öğrenci (örnek 10 Gün/Öğrenci) Yıl boyunca toplam devamsız gün sayısı öğrenci sayısına bölünecek
2013-2014	7.2

1.6.1.11. Rehberlik Hizmetleri

REHBERLİK HİZMETLERİNDEN YARARLANAN ÖĞRENCİ SAYISI						
EĞİTİM ÖĞRETİM YILI	ÖĞRENCİ GÖRÜŞMESİ	VELİ GÖRÜŞMESİ	BİREYSEL PSİKOLOJİK DANIŞMADAN FAYDALANAN	BİREYSEL EĞİTSEL DANIŞMADAN FAYDALANAN	BİREYSEL MESLEKİ DANIŞMADAN FAYDALANAN	GRUPLA EĞİTSEL REHBERLİK HİZMETİ ALAN
2013-2014	420	715	55	35	196	836

1.6.1.12. Sınıf Geçme Başarısı

Öğrenci Sınıf Geçme Verileri				
Yıllar	Öğrenci Sayısı	Doğrudan Geçen Öğrenci Sayısı	Sorumluluğu bulunan öğrenci sayısı	Sınıf Tekrarı yapan öğrenci sayısı
2013-2014	836	605	205	56

1.6.1.13. Ödül Durumu

ÖDÜL ALAN ÖĞRENCİ SAYILARI			
Yıllar	Takdir	Teşekkür	Onur Belgesi
2013-2014	285	273	55

1.6.1.14. Disiplin Olayları

ÖĞRENCİ SAYILARI				
Yıllar	Disiplin kurulu toplanma sayısı	Disiplin cezası alan öğrenci sayısı	Uyarı/Kınama	Uzaklaştırma
2013-2014	21	21	13	8

2.5.2. Kurum Dışı Analiz

Amasya İlduş Hatun Mesleki ve Teknik Anadolu Lisesi Müdürlüğü'nün mesleki eğitim alanında başarılı ya da başarısız olmasını etkileyen iç ve dış faktörlerin etkisini ölçmek için yapılan PEST analizinde, ulusal ve uluslararası eğitim konularında yaşanan gelişmeler, Kalkınma Planları; Milli Eğitim Bakanlığı ve Amasya Valiliği programlarında yer alan amaç, ilke ve politikalar dikkate alınmıştır.

Paydaşlar ile birlikte hazırlanan analizde makro düzeyde çevresel faktörler incelenmiş, mikro düzeydeki çevresel faktörlerle PEST faktörleri, SWOT analiziyle birlikte değerlendirilmiştir.

PEST dokümanında yer alan başlıklardan Kurumun gelişimine katkı sağlayacak olanlar fırsat, kurumun gelişimini etkileyecek değişkenler ise tehdit olarak algılanmış ve strateji oluşturmaya katkı sağlayacak veriler elde edilmiştir.

2.5.2.1.İlduş Hatun Mesleki ve Teknik Anadolu Lisesi Müdürlüğü'nün PEST Analizi

İlduş Hatun Mesleki ve Teknik Anadolu Lisesi'nin etkinlik alanında başarılı ya da başarısız olmasını etkileyen faktörleri tespit etmek için yapılan PEST analizinde; Milli Eğitim Bakanlığı'nın, Amasya Milli Eğitim Müdürlüğü'nün Stratejik Planlarında yer alan ilke ve politikalar dikkate alınmıştır.

PEST faktörleri SWOT analiziyle birlikte değerlendirilmiştir. PEST analizinde yer alan başlıklardan İlduş Hatun Mesleki ve Teknik Anadolu Lisesi'nin gelişimine katkı sağlayacak olanlar fırsat olarak, kurumun gelişimini etkileyecek değişkenler ise tehdit olarak algılanmış ve strateji oluşturmaya katkı sağlayacak veriler elde edilmiştir.

POLİTİK/YASAL FAKTÖRLER

İlgili Mevzuat
Kalkınma Planları
MEB Strateji Belgesi
18. Milli Eğitim Şurası
İş Kanunları
Çevresel Düzenlemeler
Politik İstikrar
Kamu ve Özel Kuruluşların Destekleri
Uluslararası İlişkiler

EKONOMİK FAKTÖRLER

10.Kalkınma Planı
Orta Vadeli Program
Küreselleşme
Bölgesel Ekonomik Durum
Ticari Döngüler
Enflasyon ve Değişim Oranları
İstihdam Politikaları
Enerji ve Maliyet

SOSYAL/KÜLTÜREL FAKTÖRLER

10.Kalkınma Planı
Orta Vadeli Program

TEKNOLOJİK FAKTÖRLER

10.Kalkınma Planı
Orta Vadeli Program

Toplumdaki Etkili değerler
Eğitimde Fırsat Eşitliği

Çevreye Duyarlılık
Sağlık Bilinci
Nüfus Artış Oranı
Gelir Dağılımındaki Farklılık
Güvenlik Konusundaki Hassasiyet

Milli Eğitim Temel Kanunu
TÜBİTAK Vizyon 2023 Eğitimde İnsan
Kaynakları Raporu
Tüketici Eğilimleri Bilişim Teknolojileri
Bilgi Toplumu Stratejileri
Teknoloji Transferi
Teknolojik Gelişme Hızı

Stratejik amaçlar belirlenirken dayanak olarak kullanılan üst politika belgeleri ise şunlardır:

1. 10.Kalkınma Planı
2. 2008 Yılı Programı
3. 2008-2010 Orta Vadeli Program
4. AB Müktesebatına Uyum Programı (Eğitim ve Kültür)
5. TUBİTAK Vizyon:2023 -Eğitim ve İnsan Kaynakları Raporu
6. 61. Hükümet Programı - Eylem Planı
7. Bilgi Toplumu Stratejisi Eylem Planı (2006-2010)
8. 18. Milli Eğitim Şurası Kararları
9. Hayat Boyu Öğrenme Stratejisi Belgesi
- 10.MEB Strateji Belgesi-2003
- 11.Lizbon Stratejisi (2010)
- 12.Milli Eğitim Bakanlığı 2010-2014 Stratejik Planı

2.6. İlduş Hatun Mesleki ve Teknik Anadolu Lisesi Müdürlüğünün SWOT Analizi

Güçlü Yönler		
Eğitim ve Öğretime Erişim	Eğitim ve Öğretimde Kalite	Kurumsal Kapasite
<ul style="list-style-type: none"> ➤ Bünyesinde bir çok mesleki eğitim veren programların uygulanması (Açık Lise) ➤ Ulaşımın rahatlığı (taşımali eğitime uygunluk) ➤ Öğrenci potansiyelinin kent merkezinde toplanması ➤ Ekonomik yönü kötü olan öğrencilere destek verilmesi ➤ Oyun parkının ve çocuk gelişim bölümünün bulunması (Anaokulu) 	<ul style="list-style-type: none"> ➤ Ara eleman ihtiyacındaki artış. ➤ İlimizde genç nüfus yapısının fazla olması. ➤ Gelişen teknolojinin bilgiye ulaşımı kolaylaştırması ➤ Şeffaf ve değişime açık üst yönetim ➤ Kaynak yaratma kapasitesi ➤ Sosyal etkinliklerin fazla olması ➤ Öğretmen kadrosunun dinamik olması 	<ul style="list-style-type: none"> ➤ Okulun donanımlı atölyelerinin olması. ➤ Dersliklerin modern ve yeni olması ➤ 200 kişilik temiz ve rahat pansiyonun bulunması ➤ Konferans Salonuna sahip olmamız ➤ İnternet alt yapısı ➤ Fiziki mekan olarak geniş bir kütüphaneye sahip olması
Zayıf Yönler		
Eğitim ve Öğretime Erişim	Eğitim ve Öğretimde Kalite	Kurumsal Kapasite
<ul style="list-style-type: none"> ➤ Mesleki eğitime ilginin düşük olması ➤ Okul öncesi eğitimde ilginin az olması ➤ Okulda sağlık personelinin bulunmayışı 	<ul style="list-style-type: none"> ➤ İlimizdeki mesleki eğitim kurumlarında yetişen öğrenci ve kursiyerlerin istihdamının sağlanamayışı ➤ Velilerin eğitim-öğretime katılımının istenilen düzeyde olmayışı. ➤ Öğretmenlerin hizmet içi eğitime yeterince ilgi göstermemesi. ➤ Öğretmenlerin yeni açılımlara Fatih projesi vb. teknolojik yeniliklere uyum problemi. ➤ Ders saatindeki fazlalık ➤ Ana okulunun yarım gün eğitim vermesi 	<ul style="list-style-type: none"> ➤ Eğitimcilerin eğitim sektöründeki yenilikleri ve gelişmeleri takip etmemeleri ➤ Eğitimcilerin öğrenci rehberlik hizmetleri konusunda yeterli bilgiye sahip olmaması. ➤ Okulların spor alanı ve spor salonlarının yetersizliği ➤ Kütüphanedeki kitap eksikliği ➤ Atölyelerdeki donanım malzemesinin çengin gerisinde kalması ➤ Malzeme yenilenin maliyet yüksekliği ➤ Ana okunun fiziki imkanlarının yetersizliği

Fırsatlar		
Eğitim ve Öğretime Erişim	Eğitim ve Öğretimde Kalite	Kurumsal Kapasite
<ul style="list-style-type: none"> ➤ Şehir merkezinde olmamız (Sağlık kuruluşlarına yakın) ➤ Ulaşım rahatlığı ➤ Taşıma eğitime olan ilgi ➤ Pansiyonun imkanlarının iyi olması ➤ Sıcak yemek hizmeti verilmesi ➤ Sektördeki ara eleman ihtiyacı ➤ Genç nüfus sayısının fazlalığı ➤ Mahalle itibari ile 0-60 aylık çocuk sayısının fazlalığı 	<ul style="list-style-type: none"> ➤ Eğitim alabilecek genç nüfusun ve eğitim verebilecek öğretmen potansiyelinin bulunması ➤ Bakanlığımızın Fatih Projesini uyguluyor olması ➤ Toplam Kalite Yönetimi uygulamaları ➤ İlimizde sanayileşmenin zayıf olması sebebiyle eğitimin alternatifsiz olması ➤ AB projelerinin uygulanıyor olması ➤ Bazı projelerde pilot okul olmak ➤ Mezun öğrencilerin işe girebileceği sektör sayısının fazlalığı 	<ul style="list-style-type: none"> ➤ Mesleki eğitime bakışın olumlu olması ➤ AB Fonlarının varlığı. ➤ Büyük firmaların mesleki eğitime bakış açısı ➤ Yenilikçi yaklaşımlar ➤ Fiziki imkanların yeterli olması ➤ Öğrenci ihtiyaçlarını karşılayacak alt yapıya sahip olmak.
Tehditler		
Eğitim ve Öğretime Erişim	Eğitim ve Öğretimde Kalite	Kurumsal Kapasite
<ul style="list-style-type: none"> ➤ Kırsal kesimdeki ailelerin kız çocuklarının okumasına karşı olumsuz yaklaşımı ➤ Madde bağımlılığının artması ➤ Kadına olan şiddetin artması ➤ Örgün eğitim yerine çocukların bakıcıya teslim edilmesi ➤ Ailelerin korumacı yaklaşımı (Anaokulu) 	<ul style="list-style-type: none"> ➤ Teknolojik gelişmelerle gelen yan etkiler. (Öğrenciler için sanal eğlence ortamları) ➤ Ailelerin kent yaşamına uyum sağlayamaması ➤ Yüksek öğretime yerleştirmede uygulanan kriterler ➤ Öğrencilerin iş kazasına uğrama riskleri ➤ İlköğretim sisteminden gelen öğrencilerin yetersizliği ➤ İlköğretimde uygulanan yönlendirmenin eksikliği ➤ Alan seçimindeki yanlış uygulamalar. Kontenjanların kurum inisiyatifinde olmayışı ➤ Bazı alanlarda istihdam zorluğu 	<ul style="list-style-type: none"> ➤ Mesleki Eğitim sonunda istihdam sağlanamaması ➤ Son yıllarda ilimiz ve ülke genelinde parçalanmış aile sayısındaki artış ➤ Eğitime destek verecek hayırsever vatandaşların az olması ➤ Atölyelerin donanımdal olarak değişen ve gelişen çağa ayak uyduramaması ➤ Öğretmenlerin değişen ve gelişen ihtiyaç analizine zamanda adapte olamaması ➤ Klasik eğitim anlayışı ➤ Genç öğretmenlerin norm sıkıntısı yönünden kuruma gelememesi ➤ Özel sektör okul bağının geliştirilememesi

2.6.1 Gelişim ve Sorun Alanları

Paydaş analizi, kurum içi ve dışı analiz sonucunda Bakanlığın faaliyetlerine ilişkin gelişim ve sorun alanları tespit edilmiştir. Belirlenen gelişim ve sorun alanları üç tema altında gruplandırılarak plan mimarisinin oluşturulmasında temel alınmıştır.

Eğitim ve Öğretime Erişim	Eğitim ve Öğretimde Kalite	Kurumsal Kapasite
<ul style="list-style-type: none"> ▪ Okul öncesi eğitimde okullaşma ▪ Ortaöğretimde okullaşma ▪ Ortaöğretimde devamsızlık ▪ Ortaöğretimde örgün eğitimin dışına çıkan öğrenciler ▪ Taşınmalı eğitim ▪ Öğrenci bursları ▪ Temel eğitimden ortaöğretime geçiş ▪ Mesleki eğitime karşı olumsuz algı ▪ Öğrencilere yönelik oryantasyon faaliyetleri ▪ Yükseköğretime katılım ▪ Hayat boyu öğrenmeye katılım ▪ Açık öğretim okullarındaki kaydı donuk öğrenciler ▪ Kız çocukları başta olmak üzere özel politika gerektiren grupların eğitime erişimi 	<ul style="list-style-type: none"> ▪ Bilimsel, kültürel, sanatsal ve sportif faaliyetler ▪ Okuma kültürü ▪ Örgün ve yaygın eğitimi destekleme ve yetiştirme kurslar ▪ Öğretmenlere yönelik hizmet içi eğitimler ▪ Öğretmen yeterlilikleri ▪ Öğretim programlarının etki analizi ▪ Elektronik ders içerikleri ▪ Eğitimde ve öğretim süreçlerinde bilgi ve iletişim teknolojilerinin kullanımı ▪ Okul sağlığı ve hijyen ▪ Okul güvenliği ▪ Zararlı alışkanlıklar ▪ Açık öğretim sisteminin niteliği ▪ Eğitsel, mesleki ve kişisel rehberlik hizmetleri ▪ Temel eğitimden ortaöğretime geçiş sistemi ▪ Ortaöğretimden yükseköğretime geçiş sistemi ▪ Mesleki ve teknik eğitimin sektör ve işgücü piyasasının taleplerine uyumu ▪ Atölye ve laboratuvar öğretmenlerinin özel alan yeterlilikleri ▪ İşyeri beceri eğitimi ve staj uygulamaları ▪ Hayat boyu öğrenme kapsamında sunulan kursların çeşitliliği ve niteliği ▪ Mesleki eğitimde alan dal seçimi ▪ Akreditasyon ▪ Uluslararası hareketlilik programlarına katılım 	<ul style="list-style-type: none"> ▪ Çalışanların ödüllendirilmesi ve motivasyon ▪ İnsan kaynağının genel ve mesleki yeterliklerinin geliştirilmesi ▪ Ödenek dağıtım kriterleri ▪ Okul-Aile birlikleri ▪ Çalışma ortamı ve koşulları ▪ Okul ve kurumların fiziki kapasitesi ▪ Okul pansiyonları ▪ Donatım eksikliği ▪ Teknolojik altyapı eksikliği ▪ İş ve işlemlerin gecikmesinden kaynaklanan kamu zararı ▪ Mevzuatın sık değişimi ▪ Stratejik yönetim ve planlama anlayışı ▪ İş sağlığı ve güvenliği ▪ İş süreçleri ve görev tanımlarının net olmaması ▪ Yetki devri ▪ Kurumsal aidiyet ▪ Elektronik ağ ortamlarının etkinliği

III. BÖLÜM

3. GELECEĞE YÖNELİM

3.1 MİSYON

Kalifiye eleman yetiştirmek; öğrencilerimizin öğrenmelerini sağlamak; onların bilgili, becerili, kendine güvenen bireyler olarak yetişmelerine fırsat tanımak; branşlarının gerektirdiği donanıma sahip olmalarını sağlamak ve onlara 21.yüzyılın gelişen ihtiyaçlarına cevap verebilecek beceriler kazandırmak için varız.



3.2 VİZYON

Okulumuzu ülkemizin en iyi yükseköğretim kurumlarına her yıl artan sayıyla öğrenci yerleştiren, sosyal ve kültürel etkinliklerle adından söz ettiren, araç-gereç ve donanım bakımından çağdaş standartları yakalamış, çağımızın gerektirdiği bilgi ve becerilere eş değer normlarda eğitim veren güçlü bir eğitim kurumu yapmaktır.



3.3 TEMEL DEĞERLER

İLKELERİMİZ/DEĞERLERİMİZ

1. *Öğrencilerin öğrenmeyi öğrenmesinin ilk öncelik olduğuna inanırız.*
2. *Öğrenciler tüm çalışmalarımızın merkezini ve temelini oluşturur.*
3. *Öğrencilerimizin mezun olduklarında kendi kendilerine yetebilecek bilgi ve beceriye sahip olduğuna inanırız.*
4. *Hepimiz öğrencilerin başarısını arttırmak için karşılıklı sorumluluk alır, verimli olarak çalışır; birbirimizi öğrencilerin, velilerin ve toplumun sürekli gelişen beklentilerine ayak uyduracak şekilde geliştirmek için yüreklendiririz.*
5. *Etkili ve olumlu iletişim kurabilen, özgüven duygusu gelişmiş bireyler yetiştirmenin önemine inanırız.*
6. *Okulumuzdaki dayanışmayı geliştirerek okul içinde ve dışında okulu muzu en iyi şekilde temsil etmek temel amacımızdır.*

3.4 STRATEJİK PLAN GENEL TABLOSU

Stratejik Amaç 1.

Mesleki eğitim veren kurum olarak başta mesleki eğitim alan biraylere yönelik eğitim öğretim hizmetinin kalitesini arttırmak ve eğitime olan erişimde fırsat eşitliğini sağlamak.

Stratejik Hedef 1.1.

Stratejik Plan dönemi sonuna kadar örgün ve mesleki yaygın eğitimin kalitesini arttırarak başarıyı yükseltmek, mesleki yaygın eğitim alan öğrenci sayısını arttırmak.

Stratejik Amaç 2.

Okul öncesi eğitimi alanında kayıt mahallesinde farkındalık yaratmak ve bir üst öğrenime çocukları hazırlamak.

Stratejik Hedef 2.1

Okul öncesi eğitimin almayan çocukların erkenden okula kaydını sağlamak ve Çocuk Gelişim Alanı ile uyumlu bir şekilde öğrencilerimize hizmet sunmak.

Stratejik Amaç 3.

Kurumun, beşeri, fiziki ve mali altyapı süreçlerini tamamlayıp, yönetim ve organizasyon süreçlerini geliştirerek, enformasyon kullanımını artırıp ‘kurumsal kapasitesini’ geliştirmek.

Stratejik Hedef 3.1.

Plan dönemi sonuna kadar okulun ihtiyaçlar göz önünde bulundurularak öğretmenlerimizin hizmetiçi vb kurslara katılımını sağlayarak mesleki eğitimde değişen teknolojiyi yakından takip etmek.

Stratejik Hedef 3.2.

Fiziki ve Mali Alt Yapının Geliştirilmesi kapsamında plan dönemi sonuna kadar, ihtiyaçlar ve bütçe imkânları doğrultusunda, çağın gereklerine uygun biçimde donatılmış atölyeleri modernize etmek ve verimli bir mali yönetim yapısını oluşturmak.

3.5 TEMA 1: EĞİTİM VE ÖĞRETİME ERİŞİM

TEMA 1

Eğitim

ve

Öğretime

Erişim

Stratejik Amaç 1:

Mesleki eğitimin kalitesini arttırarak tüm bireylere yaygın mesleki eğitim almasını sağlamak

Stratejik Hedef 1.1:

Stratejik Plan dönemi sonuna kadar yaygın eğitimin ile örgün eğitim dışına çıkan ve örgün eğitimi bitiren kız çocuklarına açık lise aracılığı ile çocuk gelişim alanında eğitim ve öğretime katılımının arttırılması.

Performans Göstergeleri

Performans Göstergeleri	Önceki Yıllar			Hedefler
	2011-2012	2012-2013	2013-2014	2019
Açık Liseye kayıt yaptırıp Çocuk Gelişim Alanında okuyan öğrenci sayısı	94	95	99	133

Etkinlikler:

1. Açık Öğretim Lisesi tanıtımını yapmak
2. Kayıtları yapmak
3. Plan ve programını hazırlayarak uygun şartları oluşturmak

Tedbirler

SIRA	Tedbir	Sorumlu Birim	İşbirliği Yapılacak Birim ya da Kurum
1	Yaygın Eğitim Çocuk gelişim alanının tanıtımı yapılacaktır.	Okul İdaresi	Çocuk Gelişim Alanı
2	Danışma merkezi oluşturulacak iletişim sorunu ortadan kaldırılacaktır.	Okul İdaresi	Çocuk Gelişim Alanı
3	Mevcut devam eden öğrenci sayısının 1 sınıf arttırımı sağlanacaktır. (34 öğrenci)	Okul İdaresi	Çocuk Gelişim Alanı

Stratejik Amaç 2: Okul öncesi eğitiminin düzeyinde arttırarak mahalledeki çağ nüfusunun eğitim hizmetinden yararlanmasını sağlamak.

Stratejik Hedef 2.1: Stratejik Plan dönemi sonuna mahalledeki 37-66 yaş arası okul öncesi eğitimine kayıtlarının alınması ve devamın sağlanması arttırılması.

Performans Göstergeleri	Önceki Yıllar			Hedefler
	2011-2012	2012-2013	2013-2014	2019
33-66 aylık çocuklarının uygulama anasınıfına kayıt yaptıran öğrenci sayıları	28	24	20	30

Etkinlikler:

1. Plan ve programını hazırlayarak uygun şartları oluşturmak
2. Okul öncesi eğitimin tanıtımını yapmak
3. Çağ nüfusunu tespit etmek
4. Kayıtları yapmak

Tedbirler

SIRA	Tedbir	Sorumlu Birim	İşbirliği Yapılacak Birim ya da Kurum
1	Yaygın Eğitim Çocuk gelişim alanının tanıtımı yapılacaktır.	Okul İdaresi	Çocuk Gelişim Alanı
2	Danışma merkezi oluşturulacak iletişim sorunu ortadan kaldırılabilecektir.	Okul İdaresi	Çocuk Gelişim Alanı
3	Mevcut devam eden öğrenci sayısının yüzde 1 arttırımı sağlanacaktır.	Okul İdaresi	Çocuk Gelişim Alanı

**3.6 TEMA2: EĞİTİM VE ÖĞRETİMDE KALİTENİN
ARTIRILMASI**

TEMA 2

Eğitim

ve

Öğretimde

Kalitenin

Artırılması

Stratejik Amaç 3:

Mesleki eğitim alan bireye eğitim öğretim süreçlerinde; ulusal ve uluslararası ölçütlerde bilgi, beceri, tutum ve davranışın kazandırılması ile girişimci, yenilikçi, yaratıcı, yüksek, iletişime ve öğrenmeye açık, özgüven ve sorumluluk sahibi sağlıklı ve mutlu bireylerin yetişmesine imkân sağlamak.

Stratejik Hedef 3.1:

Öğrencilerin akademik ve mesleki başarı düzeylerini, ruhsal ve fiziksel gelişmelerine yönelik faaliyetlere katılım oranını artırmak.

Performans Göstergeleri

Performans Göstergeleri	Önceki Yıllar			Hedefler
	2012	2013	2014	2019
ÖĞRENCİ SAYILARI	1125	1020	917	750**
Sosyal Etkinlik kulüplerinin sayısı	12	14	14	18**
YGS Başarı oranı (Yıllara göre 12. Sınıf Öğrenci Sayıları)	%85.5*	%75.5	%71.5	%87**
Sınıf tekrarına kalan öğrenci sayıları	108	86	56	20**
Takdir belgesi alan öğrenci sayıları	349	208	225	220**
Teşekkür Belgesi alan öğrenci sayıları	296	236	210	240**
Onur Belgesi alan öğrenci sayıları	67	67	55	120**
Devamsızlık ortalaması	15.4	8.1	8.7	6.5**
Disiplin cezası alan öğrenci alan öğrenci sayıları	39	27	21	10**

*YGS de 140 puan barajı baz alınmıştır.

**2019 yılına kadar toplam öğrenci sayılarındaki düşüş hesaplanmıştır. Tahmini 750 öğrencidir.

Etkinlikler:

1. Sosyal etkinlik kulüplerini revize ederek faaliyeti arttırmak
2. Öğrenci Sayısına yetenekli öğrenci sayısının fazlalığından Müzik, resim gibi kulüpleri açmak
3. Kurslarla YGS deki başarıyı attırmak ve LYS için hedef oluşturmak
4. Akademik başarı arttırarak sınıf tekrarına düşen öğrenci sayısını azaltmak
5. Değerler eğitimi ile ödül sayısında artış ceza sayısında düşüş sağlamak
6. Aidiyet duygusunu rehberlik servisi ile geliştirerek devamsızlık ortalamasını düşürmek

Tedbirler

SIRA	Tedbir	Sorumlu Birim	İşbirliği Yapılacak Birim ya da Kurum
23	İlgi ve davranış düzeyine göre sosyal ve eğitsel kulüpleri revize etme ya da yeni kulüpler açma	Öğrenci İşleri	Tüm Öğretmenler
24	YGS Başarısını arttırmak	Okul İdaresi	Tüm öğretmenler
25	Sınıf tekrarına kalan öğrenci sayısının minimuma düşürmek için okul aile iş birliği artırılarak rehberlik servisi görüşme sayısını arttırarak öğretmenlerle daha sık görüşecektir.	Okul İdaresi	Tüm öğretmenler Veliler Okul Aile Birliği
26	Okul düzeyinde akademik başarıyı arttırmak kurs ve bire bir eğitimle başarı sağlanacaktır.	Okul İdaresi	Tüm öğretmenler Veliler Okul Aile Birliği
27	Devamsızlık oranlarını düşürmek için gerekli tedbirler alınarak rehberlik servisi etkin duruma gelecektir.	Okul İdaresi	Rehberlik Servisi Veliler Okul Aile Birliği
28	Disiplin olaylarının düşürmek için değerler eğitime önem verilecektir.	Okul İdaresi	Rehberlik Servisi Veliler Okul Aile Birliği

Stratejik Amaç 4.

Alanları sanayi ihtiyaçlarına göre revize etmek ya da yeni alanlar açarak mesleki eğitimin kalitesini arttırmak.

Stratejik Hedef 4.1

Okul işyeri işbirliği oluşturması, kurumlar arası etkin koordinasyon ve işbirliği yapılarak hayat boyu öğrenme yaklaşımı çerçevesinde işgücü piyasasının talep ettiği beceriler ile uyumlu bireyler yetiştirerek istihdam edilebilirliklerini arttırmak ve taleplere uygun yeni alanlar açmak.

Performans Göstergeleri

Performans Göstergeleri	Önceki Yıllar			Hedefler
	2012	2013	2014	2019
AB Projesi staj imkanından yararlanan alan sayısı (Her yıl farklı alanı staja göndermek)	0	0	1	5
Alanında istihdam edilen öğrencilerin, toplam mezun öğrenci sayısına oranı	%41.3	%43.7	%35.7	%48
Açılan meslek edindirme kurs sayısı	2	2	2	8
Meslek edindirme kurslarına katılan öğrenci sayısı	70	80	70	120
Alan sayısı	7	7	7	8
Sosyal ortaklar ile yapılan işbirliği/protokol sayısı	1	1	1	1
Mesleki ve Teknik Eğitim kurumlarının mesleki eğitim alanında kabul edilen AB proje sayısı	1	1	1	5

Etkinlikler:

1. AB projeleri staj imkanı ile bütün alanların öğrencilerini her yıl yurt dışına staja göndermek
2. Alanları işyerlerinin ihtiyaçlarına göre revize etmek
3. Sosyal hizmetler alanını okula kazandırmak
4. Meslek edindirme kurs sayısını arttırarak yaygın mesleki eğitimin ile Hayat boyu Öğrenme Sürecine Müdahil olmak
5. Belediye , İl Kültür Müdürlüğü ile protokoller yaparak okulun çevre düzeninde moderniteyi yakalamak ve sosyal etkinliklerde daha faal olmak
6. AB projeleri ile AB ye uyumu sağlamaya katkı sağlamak ve maddi anlamda okulun belli bir pay almasını sağlamak

Tedbirler

SIRA	Tedbir	Sorumlu Birim	İşbirliği Yapılacak Birim ya da Kurum
1	Her AB projelerine başvuru yapılacaktır.	Okul Proje Koordinasyon Ekibi	Ar-ge Birimi
2	Okul işyeri işbirliği artırılarak işyerlerinin ihtiyaçlarına ve toplumun ihtiyaçlarına göre okulun mesleki eğitimini revize etmek	Okul idaresi	Okuldaki Tüm Alanlar
3	Sosyal Hizmetler Alanını okula kazandırmak	Okul İdaresi	İl MEM İl İstihdam Kurulu
4	Hayat boyu öğrenme kapsamında okulda açılan kurs sayısını arttırmak	Okul İdaresi	İl MEM
5	Belediye ile protokoller yaparak bahçe düzeni sağlama ve Okullar Hayat olsunu okulumuza tam anlamı ile uygulamak	Okul İdaresi	Amasya Belediyesi
6	İl Kültür ve Turizm Müdürlüğü ile işbirliği için öğrenci sayısından doğan avantaj sayesinde etkinlik sayısını arttırmak	Okul İdaresi	İl Kültür ve Turizm Müd. İl MEM

Stratejik Amaç 5:

Eğitim Ortamını düzenlemek çağın gerekli kıldığı iş yeri okul işbirliği ile mesleki eğitimim temel ilkelerine bağlı kalarak modern anlamda üst düzeye çıkarmak

Stratejik Hedef 5.1

Eğitimde yenilikçi yaklaşımlar kullanılarak eğitim ortamını düzenlemek.

Performans Göstergeleri

Performans Göstergeleri	Önceki Yıllar			Hedefler
	2012	2013	2014	2019
Atölyelerin modernizasyonunu için harcanan donatım ödeneği	10.000	30.000	40.000	150.000
Modernize edilen atölye sayısı (7 Atölye)	1	3	1	7
Pansiyonun ev ortamına dönüştürme maliyetleri	100.000	150.000	150.000	250.000

Etkinlikler:

1. Hızlı değişen mesleki eğitim donatılarında modern çağı yakalamak
2. Atölyelerin malzemelerini çağdaş pratik seviyeye çıkarmak
3. Modernizasyonla iş yeri okul arasındaki uçurumu kapatmak
4. Okulun hijyen standartlarını yükselterek Beyaz Bayrak Ödülünü her yıl almak
5. Pansiyonu ev ortamına dönüştürmek için gerekli ekipmanları satın almak

Tedbirler

SIRA	Tedbir	Sorumlu Birim	İşbirliği Yapılacak Birim ya da Kurum
1	Atölyelerin modernizasyonu yapmak	Okul İdaresi	Kobiler Belediye İL MEM
2	Hijyen standartlarını yükseltmek sürekli kontrol etmek	Okul İdaresi	Tüm birimler Halk Sağlığı
3	Pansiyonun ev ortamına dönüştürmek için gerekli ekipmanları almak (Çay Ocağı, Halı Terlik Havlu)	Okul İdaresi	Eğitim Öğretim Birimleri ve Donatım Birimleri

TEMA3: KURUMSAL KAPASİTENİN GELİŞTİRİLMESİ

TEMA 3

Kurumsal Kapasitenin Geliştirilmesi

Stratejik Amaç 6:

Kurumun, beşeri, fiziki ve mali altyapı süreçlerini tamamlayıp, yönetim ve organizasyon süreçlerini geliştirerek, enformasyon kullanımını artırıp ‘kurumsal kapasitesini’ geliştirmek.

Stratejik Hedef 6.1:

Plan dönemi sonuna kadar yerel ihtiyaçlar göz önünde bulundurularak öğretmenlerimizin hizmet içine katılım sayısını arttırmak, yüksek lisans yapmalarını konusunda gerekli görüşmeleri yapmak ve kolaylık sağlamak

Performans Göstergeleri

Performans Göstergeleri	Önceki Yıllar			Hedefler
	2012	2013	2014	2019
Yüksek lisans yapan personel sayısı	7	12	18	27
Merkezi Hizmet içine katılan personel sayısı	5	7	15	40
Doktora yapan personel sayısı	2	1	0	3

Tablo 3: Stratejik Hedef 3.1’in Performans Göstergeleri

Etkinlikler:

1. Öğretmenlerimizi vakıf üniversiteleri ve uzaktan eğitim ile yüksek lisansa teşvik etmek
2. Hizmet içi eğitim anketlerini doldurmalarını sağlamak
3. Hizmet içi programlarına katılımı sağlamak

Tedbirler

SIRA	Tedbir	Sorumlu Birim	İşbirliği Yapılacak Birim ya da Kurum
1	Yüksek Lisans duyuruları öğretmenlere ulaştırmak	Okul İdaresi	Tüm Birimler Amasya Üniversitesi, Gelişim Üniv.
2	Hizmetiçi eğitim anketlerinin doldurulmasını sağlamak	Okul İdaresi	Tüm Birimler
3	Hizmetiçi eğitim onaylarını zamanında yapmak	Okul İdaresi	Tüm Birimler

Stratejik Amaç 7:

Okul personelinin moral ve motivasyonlarını yükseltmek.

Stratejik Hedef 7.1 :

Okul personelinin alınan kararlara katılımını sağlamak

Performans Göstergeleri

Performans Göstergeleri	Önceki Yıllar			Hedefler
	2012	2013	2014	2019
Kurul Toplantı Sayısı	4	4	5	8
Memnuniyet Anketi oranı	%40	%60	%30	%80

Etkinlikler:

1. Okul içi yapılan düzenlemeler ile ilgili personeli bilgilendirmek ve görüşlerini almak
2. Yapılacak çalışmalarda gönüllü personel desteği almak
3. Personelle işbirliği yapmak
4. Personelin dilek ve isteklerini dikkate almak

Tedbirler

SIRA	Tedbir	Sorumlu Birim	İşbirliği Yapılacak Birim ya da Kurum
81	Öğretmenleri karar alma mekanizmasının içine sokmak.	Okul İdaresi	Tüm Birimler
82	Zorla değil gönülden iş ve işlemleri yapmak.	Okul İdaresi	Tüm Birimler
83	Memnuniyet Anketleri düzenlemek	Okul İdaresi	Tüm Birimler

Tablo 4: Stratejik Hedef 3.2'nin Tedbirleri

Stratejik Amaç 8:

Velileri sağlık, eğitim ve kişisel gelişim konularında bilinçlendirerek, veli-okul iş birliği içerisinde öğrencilere okulda ve okul dışında sağlıklı eğitim ortamı hazırlamak; velilerin okuldaki etkinliklere katılımını arttırmak

Stratejik Hedef 8.1:

Plan dönemi sonuna kadar tüm velileri, anne-baba sorumlulukları ve çocuğun gelişim aşamaları konularında bilinçlendirmek

Performans Göstergeleri

Performans Göstergeleri	Önceki Yıllar			Hedefler				
	2012	2013	2014	2015	2016	2017	2018	2019
Veli Toplantı sayısı	2	2	2	4	6	8	8	8
Rehberlik hizmetleri veli görüşme sayısı	258	364	585	590	600	650	670	750

Etkinlikler:

- 1- Velilere yönelik eğitim seminerleri düzenlemek

Tedbirler

SIRA	Tedbir	Sorumlu Birim	İşbirliği Yapılacak Birim ya da Kurum
1	Velilere yönelik anne baba sorumlulukları hakkında toplantı düzenlemek	Okul İdaresi	Tüm Birimler Rehberlik Servisi

Hedef 8.2 : Velilerin okul faaliyetlerine katılımını sağlamak

Performans Göstergeleri	Önceki Yıllar			Hedefler				
	2012	2013	2014	2015	2016	2017	2018	2019
Sosyal Faaliyet Sayısı	3	3	3	5	8	10	20	30
Veli Katılım Oranı	% 10	% 15	%10	%20	%30	%40	%50	%60

Etkinlikler:

- 1- Okuldaki çalışmalardan velileri haberdar etmek ve veli desteğini sağlamak
- 2- Velilerle işbirliği yapmak
- 3- Velilerin dilek ve isteklerini dikkate almak

SIRA	Tedbir	Sorumlu Birim	İşbirliği Yapılacak Birim ya da Kurum
1	Velilere ulaşarak etkinliklerden haber vererek katılımı sağlamak	Okul İdaresi	Tüm Birimler Rehberlik Servisi

IV. BÖLÜM

4 MALİYETLENDİRME

4.1 İLDUŞ HATUN MESLEKİ ve TEKNİK ANADOLU LİSESİ MÜDÜRLÜĞÜ 2015-2019 TAHMİNİ ÖDENEKLERİ

Tablo 5: Tahmini Bütçe

YILLAR	01 PANSİYON GİDERLERİ	02 DONAMIM GİDERLERİ.	03 3.2 TÜKETİM MALZEMELERİ GİDERLERİ	TOPLAM
2015	650.000.00	20.000.00	150.000.00	820.000
2016	700.000.00	30.000.00	165.000.00	895.000
2017	750.000.00	50.000.00	175.000.00	975.000
2018	800.000.00	60.000.00	190.000.00	1050.000
2019	850.000.00	100.000.00	210.000.00	1160.000

4.2 2015-2019 STRATEJİK PLANI TOPLAM KAYNAK İHTİYACI TOBLOSU

Tablo 6: Birimlere Göre İhtiyaç Tablosu

YILLAR	01 PANSİYON GİDERLERİ	02 DONAMIM GİDERLERİ.	03 3.2 TÜKETİM MALZEMELERİ GİDERLERİ	TOPLAM
2015	650.000.00	40.000.00	150.000.00	820.000
2016	600.000.00	60.000.00	150.000.00	895.000
2017	650.000.00	80.000.00	165.000.00	975.000
2018	670.000.00	60.000.00	170.000.00	1050.000
2019	690.000.00	100.000.00	200.000.00	1160.000

V. BÖLÜM

5 İZLEME ve DEĞERLENDİRME

5.1 İLDUŞ HATUN MESLEKİ ve TEKNİK ANADOLU LİSESİ 2015-2019 STRATEJİK PLANI İZLEME VE DEĞERLENDİRME MODELİ

5018 sayılı Kamu Mali Yönetimi ve Kontrol Kanununun amaçlarından biri; kalkınma planları ve programlarda yer alan politika ve hedefler doğrultusunda kamu kaynaklarının etkili, ekonomik ve verimli bir şekilde elde edilmesi ve kullanılmasını, hesap verebilirliği ve malî saydamlığı sağlamak üzere, kamu malî yönetiminin yapısını ve işleyişini düzenlemektir.

Bu amaç doğrultusunda kamu idarelerinin; stratejik planlar vasıtasıyla, kalkınma planları, programlar, ilgili mevzuat ve benimsedikleri temel ilkeler çerçevesinde geleceğe ilişkin misyon ve vizyonlarını oluşturması, stratejik amaçlar ve ölçülebilir hedefler saptaması, performanslarını önceden belirlenmiş olan göstergeler doğrultusunda ölçmesi ve bu sürecin izleme ve değerlendirmesini yapmaları gerekmektedir.

Bu kapsamda Millî Eğitim Müdürlüğü 2015-2019 dönemine ilişkin kalkınma planları ve programlarda yer alan politika ve hedefler doğrultusunda kaynaklarının etkili, ekonomik ve verimli bir şekilde elde edilmesi ve kullanılmasını, hesap verebilirliği ve saydamlığı sağlamak üzere İlduş Hatun Mesleki ve Teknik Anadolu Lisesi Müdürlüğü 2015-2019 Stratejik Planı'nı hazırlamıştır. Hazırlanan planın gerçekleşme durumlarının tespiti ve gerekli önlemlerin zamanında ve etkin biçimde alınabilmesi için İlduş Hatun Mesleki ve Teknik Anadolu Lisesi Müdürlüğü 2015-2019 Stratejik Planı İzleme ve Değerlendirme Modeli geliştirilmiştir.

İzleme, stratejik plan uygulamasının sistematik olarak takip edilmesi ve raporlanmasıdır. Değerlendirme ise, uygulama sonuçlarının amaç ve hedefler kıyasla ölçülmesi ve söz konusu amaç ve hedeflerin tutarlılık ve uygunluğunun analizidir.

İlduş Hatun Mesleki ve Teknik Anadolu Lisesi Müdürlüğü 2015-2019 Stratejik Planı İzleme ve Değerlendirme Modeli'nin çerçevesini;

1. İlduş Hatun Mesleki ve Teknik Anadolu Lisesi Müdürlüğü 2015-2019 Stratejik Planı ve performans programlarında yer alan performans göstergelerinin gerçekleşme durumlarının tespit edilmesi,
2. Performans göstergelerinin gerçekleşme durumlarının hedeflerle kıyaslanması,
3. Sonuçların raporlanması ve paydaşlarla paylaşımı,
4. Gerekli tedbirlerin alınması

süreçleri oluşturmaktadır.

İlduş Hatun Mesleki ve Teknik Anadolu Lisesi Müdürlüğü 2015-2019 Stratejik Planı'nda yer alan performans göstergelerinin gerçekleşme durumlarının tespiti yılda iki kez yapılacaktır. Yılın ilk altı aylık dönemini kapsayan birinci izleme kapsamında, Strateji Geliştirme Ekibi tarafından yapılacaktır.

İzleme Değerlendirme Dönemi	Gerçekleştirilme Zamanı	Zaman Kapsamı
Birinci İzleme-Değerlendirme Dönemi	Her yılın Haziran Ayının ilk haftası	Ocak-Haziran dönemi
İkinci İzleme-Değerlendirme Dönemi	İzleyen yılın Ocak ayı sonuna kadar	Tüm yıl

